



Fondazione Anna Lindh  
Rete Italiana



# *La progettazione europea e le Call for Proposals ALF*

**Corso di formazione on line–Step 5**

# AFFRONTARE I BANDI ... SENZA PERDERE TEMPO!

Il sistema dei bandi progettuali ha alcuni vantaggi:

- criteri omogenei per la presentazione e la selezione dei progetti;
- innovazione dei processi progettuali;
- facilitazione della connessione tra parte economica e parte contenutistica

# AFFRONTARE I BANDI ...SENZA PERDERE TEMPO!

alcuni ostacoli:

- difficoltà reperimento del medesimo (da siti, gazzette, ecc.);
- quantità fogli da leggere;
- difficoltà formulari e relativi allegati;
- utilizzo linguaggio legislativo e tecnico

# AFFRONTARE I BANDI ...SENZA PERDERE TEMPO!

Il consiglio degli esperti è di seguire uno schema diretto ad individuare:

- scadenza del bando
- soggetti ammissibili
- destinatari del progetto ed i beneficiari intermedi
- priorità di intervento

# AFFRONTARE I BANDI ...SENZA PERDERE TEMPO!

## LA SCADENZA

È la prima informazione da cercare, per capire quanto tempo abbiamo a disposizione per elaborare la nostra idea progettuale.

Attenzione: verificare se vi siano altre scadenze, per esempio BANDI APERTI, con scadenze che si ripetono periodicamente. Monitorare sempre, sul sito web dell'ente finanziatore, eventuali proroghe della scadenza.

# AFFRONTARE I BANDI ...SENZA PERDERE TEMPO!

## **SOGGETTI AMMISSIBILI**

In tutti i bandi vengono sempre indicati chiaramente e necessariamente i soggetti che possono parteciparvi ed il ruolo che possono assumere (capofila; partner; associati, ecc...)

# AFFRONTARE I BANDI ...SENZA PERDERE TEMPO!

## DESTINATARI E BENEFICIARI INTERMEDI

Esistono due tipi di destinatari: destinatari finali o beneficiari e destinatari intermedi.

I beneficiari sono i soggetti cui il progetto è destinato e che hanno priorità assoluta.

I destinatari intermedi sono quei soggetti che compiono azioni nei confronti dei beneficiari e che sono a loro volta destinatari di qualche azione.

# AFFRONTARE I BANDI ...SENZA PERDERE TEMPO!

## PRIORITA' E STRUMENTI ATTUATIVI

E' importante analizzare le priorità di intervento e gli ambiti di azione che il bando stabilisce di finanziare. Questo ci permette di stabilire se il nostro progetto è coerente con il bando.



# AFFRONTARE I BANDI ... I VINCOLI

In ogni bando sono indicati dei vincoli o limiti, rispetto a ciò che è possibile chiedere o rispetto alle modalità di realizzazione del progetto.

Si tratta di:

- Vincoli economici
- Vincoli temporali e/o procedurali

# AFFRONTARE I BANDI ... I VINCOLI ECONOMICI

Innanzitutto si deve capire qual'è l'entità **reale delle disponibilità finanziarie** dell'ente erogatore.

Dunque, si deve individuare la **quota massima di finanziamento** richiedibile per ciascun progetto

# AFFRONTARE I BANDI ... I VINCOLI ECONOMICI

I bandi definiscono l'ammontare complessivo delle risorse economiche a disposizione per il finanziamento dei progetti ammissibili. Inoltre viene indicato, spesso, la suddivisione delle risorse in base alle necessità rilevate; talvolta, tale suddivisione è ulteriormente specificata in percentuali ben precise.

# AFFRONTARE I BANDI ... I VINCOLI ECONOMICI

I bandi definiscono, inoltre, i vincoli economici interni al progetto: vincoli per le singole voci di spesa (per es. certe prestazioni; certe spese; ecc...).

**IMPORTANTE:** molti bandi, anche per le O.d.V., prevedono una QUOTA DI COFINANZIAMENTO (o ONERE FIGURATIVO o VALORIZZAZIONE), stabilita in percentuale, rispetto al totale finanziabile.

# AFFRONTARE I BANDI ...

## I VINCOLI PROCEDURALI E TEMPORALI

I vincoli procedurali riguardano le modalità specifiche di presentazione delle proposte progettuali: IL NON RISPETTO DELLA PROCEDURA IMPLICA L'ESCUSIONE.

I vincoli temporali riguardano la durata massima del progetto

# AFFRONTARE I BANDI ... NON DARE NULLA PER SCONTATO

Importante: chi valuta il progetto non conosce il contesto in cui vogliamo operare.

Dunque **METTERESI NEI PANNI DEL VALUTATORE**  
**E RENDERE IL PROGETTO COMPRENSIBILE** a chi lo leggerà.

# AFFRONTARE I BANDI ... NON DARE NULLA PER SCONTATO

## Tre macro-indicatori:

- Valutazione strutturale (coerenza piano operativo)
- Valutazione qualitativa (rilevanza contenuti)
- Valutazione sistemica (valenza sussidiaria)

Alcune caratteristiche qualificanti riguardano: innovatività;  
progetti pilota; costruzione di reti...

# AFFRONTARE I BANDI ...

## IL FORMULARIO

La fase cosiddetta progettuale si conclude con la stesura della versione completa e definitiva del progetto, attraverso la compilazione del formulario.

Ricordarsi di: **ESSERE CHIARI E CONCISI**



# LA PROGETTAZIONE EUROPEA

Rete italiana Anna Lindh–Step 5

Corso di formazione on line

# Perché fare un progetto europeo?

I progetti comunitari devono essere considerati come **parti di strategie complesse** di intervento di un'organizzazione.

**La prospettiva del finanziamento non deve giustificare il progetto, altrimenti si rischia.**

**Frammentazione** dei progetti

**Concorrenza** interna

**Scarsa** o poco valutabile **ricaduta** dei progetti sui bisogni

# Perché fare un progetto europeo?

Il Progetto deve essere considerato come RISPOSTA ad un bisogno REALE

IL PROGETTO DEVE GIUSTIFICARE IL FINANZIAMENTO EUROPEO

# L'UNIONE EUROPEA

Perché l'Unione Europea finanzia progetti?

- per dare attuazione alle politiche comunitarie, per realizzare obiettivi comunitari
- Per realizzare la coesione economica e sociale (una delle politiche dell'UE)
- per introdurre innovazione e scambio

# L'UNIONE EUROPEA

## Attuazione Politiche Comunitarie

Il progetto deve:

- rispondere a bisogni espressi a livello europeo
- rispettare i requisiti del bandi

# L'UNIONE EUROPEA

## Aumentare la coesione economica e sociale

### Il progetto deve

- Essere realizzato in PARTENARIATO internazionale
- (e/o) contribuire all'avvicinamento alle medie europee dei livelli economico-sociali di un territorio depresso o in crisi

# Il punto di vista della UE

Introdurre nella UE INNOVAZIONE e SCAMBIO di esperienze

Il progetto deve:

- Essere innovativo A LIVELLO EUROPEO
- Essere replicabile in quanto BUONA PRATICA
- PREVEDERE modalità di valutazione e diffusione dei risultati
-

# L'UNIONE EUROPEA

## 4 BUONI MOTIVI OLTRE ALLA PROSPETTIVA DEL FINANZIAMENTO:

- opportunità di introdurre INNOVAZIONE
- opportunità di scambio di esperienze A LIVELLO LOCALE E INTERNAZIONALE
- opportunità di CRESCITA PERSONALE E PROFESSIONALE e di miglioramento dell'organizzazione
- opportunità di VISIBILITA' e VALIDAZIONE del progetto



# L'UNIONE EUROPEA

## PAROLE CHIAVE

- Sussidiarietà
- Effetto moltiplicatore
- Partenariato
- Dimensione comunitaria

# SUSSIDIARIETA'

## *VALORE AGGIUNTO COMUNITARIO*

- L'azione degli Stati Membri non è sufficiente (criterio di necessità)
- L'intervento produce effetti benefici per tutta l'Unione (criterio di efficacia)

### Distinguere

- ciò che è finanziabile con risorse locali
- ciò che necessita di finanziamenti comunitari

# EFFETTO MOLTIPLICATORE

## OTTIMIZZAZIONE DELLE RISORSE UE

L'UE utilizza risorse prelevate dagli Stati Membri e risorse proprie, e le ridistribuisce, ottenendo:

- **Concentrazione:** verso chi ne ha più bisogno
- **Integrazione:** cooperazione, visibilità dell'Unione, scambi di esperienze fondati su buone prassi e messa in rete di attori e mezzi
- **Effetto moltiplicatore:** rendere possibile un livello di investimenti più elevato e impulso supplementare allo sviluppo e alla crescita

L'EFFETTO MOLTIPLICATORE E' lo scatenarsi di risorse – locali e non – di cui il finanziamento comunitario è valore aggiunto e motore

# PARTENARIATO

= 'TRANSNAZIONALITA', RETE

la capacità di mettere insieme e integrare soggetti (locali e europei)

## II PARTENARIATO FAVORISCE:

- soluzioni creative
- diversità
- approcci globali
- l'elaborazione di nuove politiche

# DIMENSIONE COMUNITARIA

=> Interesse comunitario

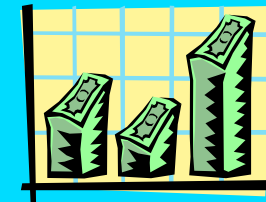
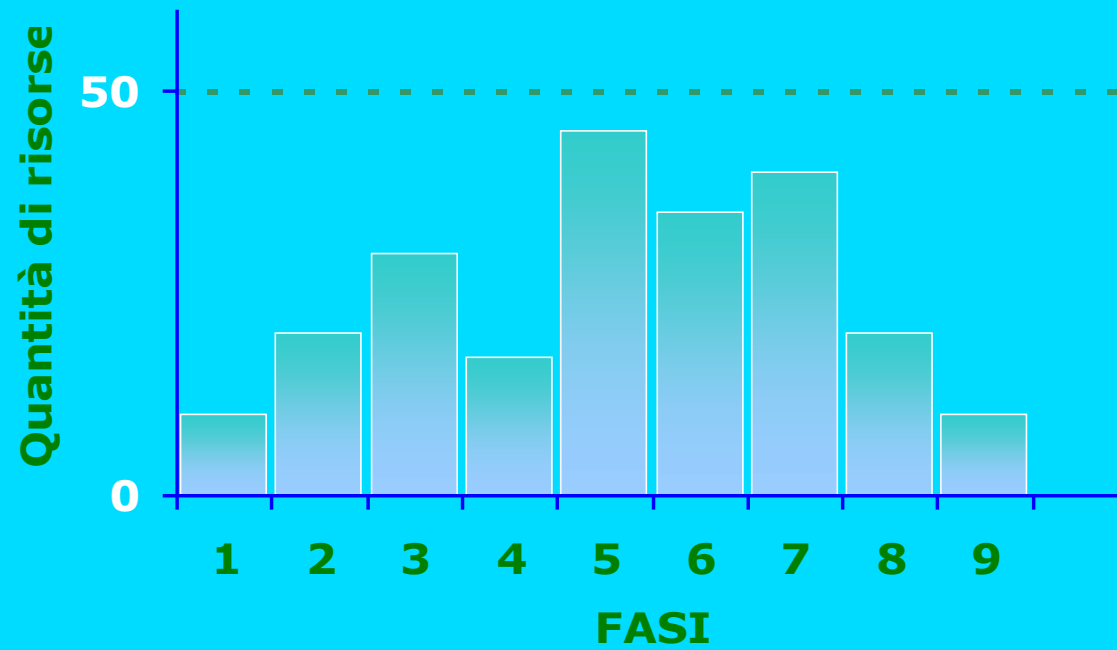
- Guardare all'Europa nel suo insieme
- Fornire risposte a problemi comuni a livello europeo;
- Innovazione, buone pratiche, ecc. in rapporto all'unione nel suo complesso

# **LA PROGETTAZIONE EUROPEA**

**La parte economica del progetto**

## **PROGRAMMAZIONE FINANZIARIA ED IL BUDGET DI PROGETTO**

# RISORSE ECONOMICHE



# IL BUDGET DI PROGETTO

Realizzare un progetto comporta spese e necessita di risorse.  
Risorse strumentali ed umane alle quali bisogna attribuire una voce di costo



# La stesura del Budget

- Ciascun Progetto ha caratteristiche proprie e quindi voci specifiche di Budget
  - Il Budget è collegato alle azioni previste
  - Nel caso di Bandi è fondamentale individuare le spese ammissibili e quelle non ammissibili
- Da valutare l'eventualità di un co-finanziamento (a volte espresso in servizi da parte dell'associazione)

# IL BUDGET DI PROGETTO

Il *BUDGET* è lo strumento che definisce l'esatto ammontare delle risorse da destinare a ciascuna azione, pianificata per realizzare i nostri obiettivi specifici.

# La gestione finanziaria del progetto

Più il budget preventivo è coerente con le azioni del progetto, più facile sarà l'utilizzo del contributo nazionale o europeo e la stesura delle rendicontazioni finanziarie previste

# LA COSTRUZIONE DEL BUDGET

- Uno degli elementi considerati più critici e difficili nella compilazione del dossier di candidatura
- E' tanto più semplice quanto più approfondita e puntuale è stata da parte dell'equipe di progetto la definizione di problemi da affrontare, obiettivi generali / specifici, attività previste, strumenti, risultati attesi

# IL BUDGET DI PROGETTO

## ELEMENTI DA CONSIDERARE

- COSTI FISSI: i costi che non variano in base al volume delle attività (per ex. il costo di affitto della sede e delle utenze utilizzati per le attività di un progetto)
- COSTI VARIABILI: i costi che variano il loro ammontare in base alla variazione del volume delle attività (per ex. quando si affida un operatore ad ogni ragazzo da seguire, il costo varia al variare del numero dei ragazzi)

# IL BUDGET DI PROGETTO

## ELEMENTI DA CONSIDERARE:

- COSTI DIRETTI: costi di personale; viaggi e soggiorni; prestazione di servizi; attrezzature
- COSTI INDIRETTI: spese generali e utenze (teleno, fotocopie, luce, ecc...)

# IL BUDGET DI PROGETTO

## ELEMENTI DA CONSIDERARE:

- Rigidità
- Località; Nazionalità; Transnazionalità
- Modalità di incasso del contributo
- Contabilità separata
- Modalità di rendicontazione

# La rigidità del budget

Il successo di un progetto dipende sempre in larga parte dalla **coerenza** tra fondi disponibili e azioni da realizzarsi

## Coerenza

I fondi devono essere:

- sufficienti
- utilizzabili per le azioni da realizzarsi (es. conto capitale/spese correnti; spesa per personale/spesa per missioni)
- a disposizione del soggetto che deve realizzare l'azione
- Introitati e spesi in tempo utile per la realizzazione delle azioni

**CIO' E' DI FONDAMENTALE IMPORTANZA NEI PROGETTI EUROPEI, CHE SONO CONTRADDISTINTI DA UNA GRANDE RIGIDITA' DI BUDGET**



# Località,nazionalità,transnazionalità del budget

- Normalmente il capofila del partenariato internazionale e locale si accolla l'onere di predisporre il budget totale del progetto, che include i singoli budget dei partner locali e internazionali
- Occorre prevedere quote di budget coerenti con le attività di ciascun partner
- Il capofila è normalmente l'unico referente finanziario per la Commissione Europea → incassa e trasferisce agli altri partner le quote parte, per ciascuna tranche

# Chi costruisce il budget?

- Deve partecipare al lavoro dell'equipe di progetto fin dalle prime fasi di stesura progettuale
- Deve conoscere le procedure di spesa e di incasso dell'ente/degli enti partecipanti e deve potersi rapportare a loro
- Può essere una delle persone che si occupa della progettazione dei contenuti delle azioni, oppure uno specialista finanziario
- Alcuni programmi richiedono l'indicazione esplicita nel dossier di candidatura di un COORDINATORE FINANZIARIO del progetto (responsabile della gestione della spesa e delle rendicontazioni finanziarie)

# Spese ammissibili

(Eligible expenses / Dépenses éligibles)

- Un progetto può comprendere sia spese ammissibili che spese non ammissibili
- Le spese ammissibili sono quelle sul cui totale viene calcolata la percentuale di contribuzione UE al progetto
- Le spese non ammissibili NON vanno generalmente incluse nel budget preventivo, né nella rendicontazione

# Tipologie di spesa ammissibile

*Variano a seconda del programma europeo*

Normalmente non sono coperti i costi di normale amministrazione delle amministrazioni pubbliche

**Spese ammissibili generalmente previste:**

- Personale (spesso max  $x\%$ )
- Missioni
- Conferenze
- Pubblicazioni/Divulgazione
- Attrezzature (ammortamento)
- Spese generali / Overheads
- Studi ed esperti (Consulenze esterne)
- Infrastrutture (solo Fondi strutturali)
- Imprevisti / Contingency (max  $x\%$ )
- Altro

# LE ENTRATE

**Il budget deve essere in pareggio tra spese e entrate**

- contributo chiesto alla Commissione
- contributo del richiedente/dei partner
- contributo di altri organismi/enti (per esempio, assistenza nazionale, regionale o locale)
- entrate dirette attese dall'azione
- gettito previsto degli interessi bancari prodotti dalla sovvenzione nel periodo di esecuzione dell'azione
- altri eventuali contributi della Commissione per la medesima azione (specificare)

# Incasso del contributo comunitario

- Generalmente il contributo comunitario viene accordato in **3 tranches**.
- 40% alla firma del contratto
- 40% quando si è speso il 50% della prima tranches (liquidato)
- 20% a saldo (al termine del progetto e quando le spese sono state realmente effettuate)

**L'incasso è direttamente correlato a quanto speso**

**Occorre prevedere di anticipare la tranche di saldo (bisogna spenderla prima di avere il contributo)**

# Principi chiave per una corretta gestione del budget

- contabilità possibilmente separata, o comunque identificabile
- quantificare regolarmente la spesa del personale
- annotare i costi reali sostenuti
- quantificare i costi indiretti, qualora previsti (es. sale, uffici, telefonate...)
- conservare ricevute e pezze giustificative (mandati di pagamento)
- rispettare le procedure finanziarie previste
- giustificare il costo globale del progetto (fondi comunitari e cofinanziamenti locali o altre entrate)

La Commissione, lo Stato membro, la Corte dei Conti europea hanno il diritto di effettuare controlli sulla documentazione contabile del progetto (fino a tre anni dalla sua fine)

# Modifiche al budget approvato

Il progetto deve restare nei limiti di budget approvati:

- per tipologia
- per azione prevista

Non è sempre facile rimanere in tali limiti, possono nascere necessità di modifica

## **IMPORTANTE:**

Ogni modifica deve essere preventivamente comunicata e/o approvata

Non potrà MAI essere aumentato l'importo del contributo europeo o comunque l'importo approvato



# LA RENDICONTAZIONE

scheda economica di rendiconto-REPORT FINANZIARIO

La rendicontazione consiste nella raccolta, organizzazione e presentazione di documenti, a valenza fiscale, delle spese realizzate o delle autocertificazioni dei volontari.

Spesso viene richiesta la produzione di un certificato di audit esterno, rilasciata a seguito di attività di controllo finanziario esterno o *auditing*.

# LA RENDICONTAZIONE

## scheda economica di rendiconto-REPORT FINANZIARIO

I progetti prevedono la rendicontazione economica, soprattutto se finanziati o co-finanziati da enti pubblici.

Nella scheda economica di rendiconto (*REPORT FINANZIARIO*) si presentano i documenti a valenza fiscale delle spese sostenute accompagnati da una relazione-*REPORT NARRATIVO*- sulla gestione del progetto.

Dalla relazione emergerà con massima trasparenza il risultato, i costi sostenuti e i benefici arrecati ai destinatari.

# LA RENDICONTAZIONE

scheda economica di rendiconto-REPORT FINANZIARIO

- Va preparata con congruo anticipo
- Include le spese e i giustificativi di tutti i partner
- Più la gestione finanziaria del progetto è stata attenta, più è facile realizzarla
- Può venir richiesto un audit finanziario
- Affidarla all'esterno può essere utile, ma è richiesto sempre, comunque, un lavoro interno (documenti, controllo)
- Va firmata dal responsabile del progetto o dal responsabile finanziario del progetto

# Call for Proposals della Anna Lindh Foudation

Rete italiana Anna Lindh-Step 5

Corso di formazione on line

# Call for Proposals della Anna Lindh Foudation

## COME PARTECIPARE

- assicurarsi di essere membri del network nazionale verificando al seguente link <http://www.euromedalex.org/networks/italy> e cliccando su Full Members List nella colonna sulla destra
- scaricare le Guidelines e leggerle attentamente, con particolare riferimento ai requisiti della Call, per assicurarsi che siano soddisfatti i criteri di eligibilita` <http://grants.annalindh.org/guidelines>
- Scaricare ed esaminare gli allegati (workplan; budget; modello per accordo di partenariato) <http://grants.annalindh.org/guidelines>
- registrarsi online nella apposita sezione ed ottenere username e password
- effettuare il login e compilare il formato online (non sono ammessi draft) e premere "submit"
- verrà inviata, via e mail, la conferma che l'operazione sia avvenuta con successo. In caso contrario, contattare l`assistenza tecnica.

# Scopo dei Bandi ALF

In linea con il quadro strategico ALF / fase operativa 2012 – 2014, l'obiettivo dei bandi, lanciati in questo periodo è:

- contribuire a promuovere il ruolo della Fondazione nella promozione del dialogo interculturale, attraverso la mobilitazione e la partecipazione della società civile
- sostenere l'attuazione di iniziative della società civile

# Obiettivi Specifici

Considerati gli attuali cambiamenti sociali, in atto nelle società della regione euro-mediterranea, gli obiettivi specifici sono:

- Valorizzare la voce delle persone, dei gruppi e le iniziative civili che emergono in tutta la regione (sponde Nord e del Sud del Mediterraneo)
- Promuovere la mobilitazione e il rafforzamento della società civile, la diversità, la democrazia e lo sviluppo

Il **dialogo interculturale** è considerato fattore di mobilitazione della società civile, al fine di valorizzare la diversità, promuovendo la partecipazione della società nella costruzione di democrazie aperte, plurali ed inclusive.

# Obiettivi Specifici

La priorità verrà, dunque, data, in sede di valutazione, ai progetti incentrati su:

- **Dialogo Interculturale;**
- **Diversità Sociale e Culturale;**
- **Democrazia**
- **Nuovi approcci per lo Sviluppo Umano**



# Campi di intervento

- Cultura e Creatività;
- Istruzione e Apprendimento interculturale
- Spazi urbani e Cittadinanza
- Media e opinione pubblica

(Un progetto può riguardare più di un campo d'azione)

# Target group

Il gruppo target principale, in questa fase di ALF, è costituito dalla società civile nel suo complesso.

Tuttavia, le azioni possono preferibilmente coinvolgere:

- la **gioventù**, al fine di coinvolgerli in una cultura di dialogo e di pensiero critico per affrontare le sfide comuni;
- le **donne**, in quanto sono attori chiave per il cambiamento

Sarà data priorità ai progetti che prevedono il coinvolgimento / partecipazione di:

- attori della società civile che agiscono come moltiplicatori;
- gruppi sociali ed individui discriminati, intesi come la componente più vulnerabile della società;
- minoranze, in quanto arricchiscono la diversità sociale e culturale e rappresentano un ponte umano tra le culture della regione;
- attori locali che hanno una incidenza sul contesto sociale in cui viene realizzato il progetto.

# Durata del Progetto

La durata del progetto è, solitamente, compresa tra un massimo di 12 mesi consecutivi, e un minimo di 8 mesi consecutivi.

Le date di inizio e fine, per l'attuazione delle attività di progetto, devono essere concordate tra il beneficiario e la Fondazione, entro i termini indicati preventivamente in sede di bando. In ogni caso, il progetto deve iniziare entro e non oltre 1 mese dopo la firma del contratto di sovvenzione.

Terminate le attività di progetto, ci sarà ancora 1 mese, per la rendicontazione (report narrativo, report finanziario, allegati e certificato di audit)

∞ Il Segretariato ALF si riserva 3 mesi per la verifica delle relazioni finali presentate, prima di rilasciare il pagamento finale.

# Somma stanziata

Ogni CfP indicherà, chiaramente, **il finanziamento possibile, in Euro**  
Solitamente, è previsto un importo minimo: 20.000 € ed un importo massimo: 35.000 € (variabile a seconda del budget disponibile per ogni Call)

La Segreteria ALF può rivedere il bilancio di una proposta selezionata se alcuni elementi sono giudicati sovrastimati

Il sostegno finanziario della Fondazione Anna Lindh non può superare l'80% dei costi totali ammissibili

# I Partecipanti

E' prevista la **Formula 1 +1**, ovvero:

**ogni progetto deve coinvolgere almeno 2 partner:**

- 1 da un paese del nord: Albania, Austria, Belgio, Bosnia-Erzegovina, Bulgaria, Croazia, Cipro, Repubblica Ceca, Danimarca, Estonia, Finlandia, Francia, Germania, Grecia, Ungheria, Irlanda, Italia, Lettonia, Lituania, Lussemburgo , Malta, Monaco, Montenegro, Paesi Bassi, Polonia, Portogallo, Romania, Slovacchia, Slovenia, Spagna, Svezia, Regno Unito.

- 1 da un paese del Sud: Algeria, Egitto, Israele, Giordania, Libano, Mauritania, Marocco, Palestina, Tunisia, Turchia

# Criteri di Elegibilità

## Chi può partecipare?

L'organizzazione leader deve essere:

- senza scopo di lucro
- una persona giuridica (non una persona fisica)
- ufficialmente registrati in una delle reti nazionali dei 42 paesi del partenariato Euromed e approvata dal capo della rete entro il 15 gennaio 2013
- appartenere ad una delle seguenti categorie: ONG, Programmi educativi, istituzioni culturali, accademiche o di ricerca, senza scopo di lucro, media, fondazioni o enti locali.

# Criteri di Elegibilità

## Chi può partecipare?

I **partner del progetto** devono:

- essere una persona giuridica (non una persona fisica), come ad esempio le organizzazioni non governative, educative, istituzioni culturali, accademiche o di ricerca, senza scopo di lucro di media, fondazioni o enti locali, enti privati- possono o non possono essere membri di Reti Nazionali ALF. In altre parole, l'appartenenza a reti nazionali ALF non è obbligatoria per i partner associati al progetto.
- partecipare efficacemente nella progettazione e realizzazione del progetto, e le spese sostenute sono ammissibili allo stesso modo di quelle sostenute dal capofila
- contribuire al budget del progetto, con un contributo cash o con onere figurativo.

**NON DEVONO NECESSARIAMENTE ESSERE MEMBRI DI UNA RETE NAZIONALE ALF**

# Squalifica o Esclusione

Durante la fase di presentazione delle proposte progettuali, il richiedente può essere squalificato / escluso dalla partecipazione se:

- è oggetto di conflitto di interessi
- non è riuscito a fornire le informazioni richieste o ha fornito falsificazione
- ha tentato di ottenere informazioni riservate o influenzare il comitato ALF durante il processo di valutazione
- ha inviato la propria candidatura a un membro del personale ALF

\*\*\*Nota: Questi criteri di ammissibilità si applicano a tutti i partner del progetto e non solo al capofila



# Application Form

Compilare il modulo di domanda on-line in inglese o in francese. La proposta deve essere chiara e precisa, per ciascuna delle domande

Compilare e allegare il modulo per il bilancio, il piano di lavoro, l'accordo di partenariato con timbro e firma

# Valutazione dei Progetti

Verranno considerati:

- Adempimenti amministrativi (vedi check list)
- Ammissibilità dei richiedenti, Partner e le azioni
- Valutazione della qualità delle proposte e la valutazione finanziaria.

# Deadline

La scadenza per la presentazione delle proposte è chiaramente indicata nelle Guidelines (GL), con il giorno e l'ora (ora egiziana)

Il termine indicato vale sia per applicazioni online, sia per applicazioni cartacee che dovranno essere ricevute dal Segretariato ALF, ad Alessandria, entro quel termine, indipendentemente dalla data di invio della domanda.

## ...Per ulteriori informazioni

Domande frequenti sono disponibili online su <http://grants.annalindh.org/faq>

Nuove domande possono essere aggiunte entro i termini temporali che saranno indicati.

Il modulo di contatto per inviare domande sul bando, al link:

<http://grants.annalindh.org/support>

Fax: +20 3 482 0471

Per maggiori informazioni, consultare le GL

Altro materiale risorsa sarà online, al link: <http://grants.annalindh.org/support>